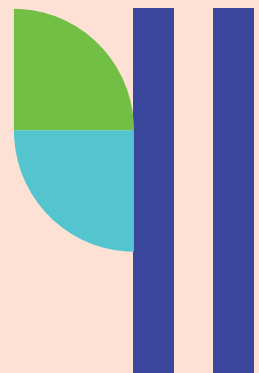
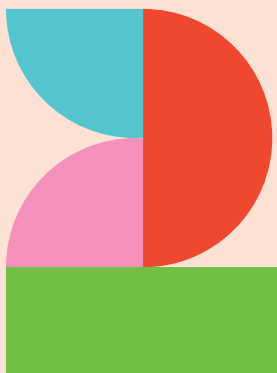


Rapport annuel



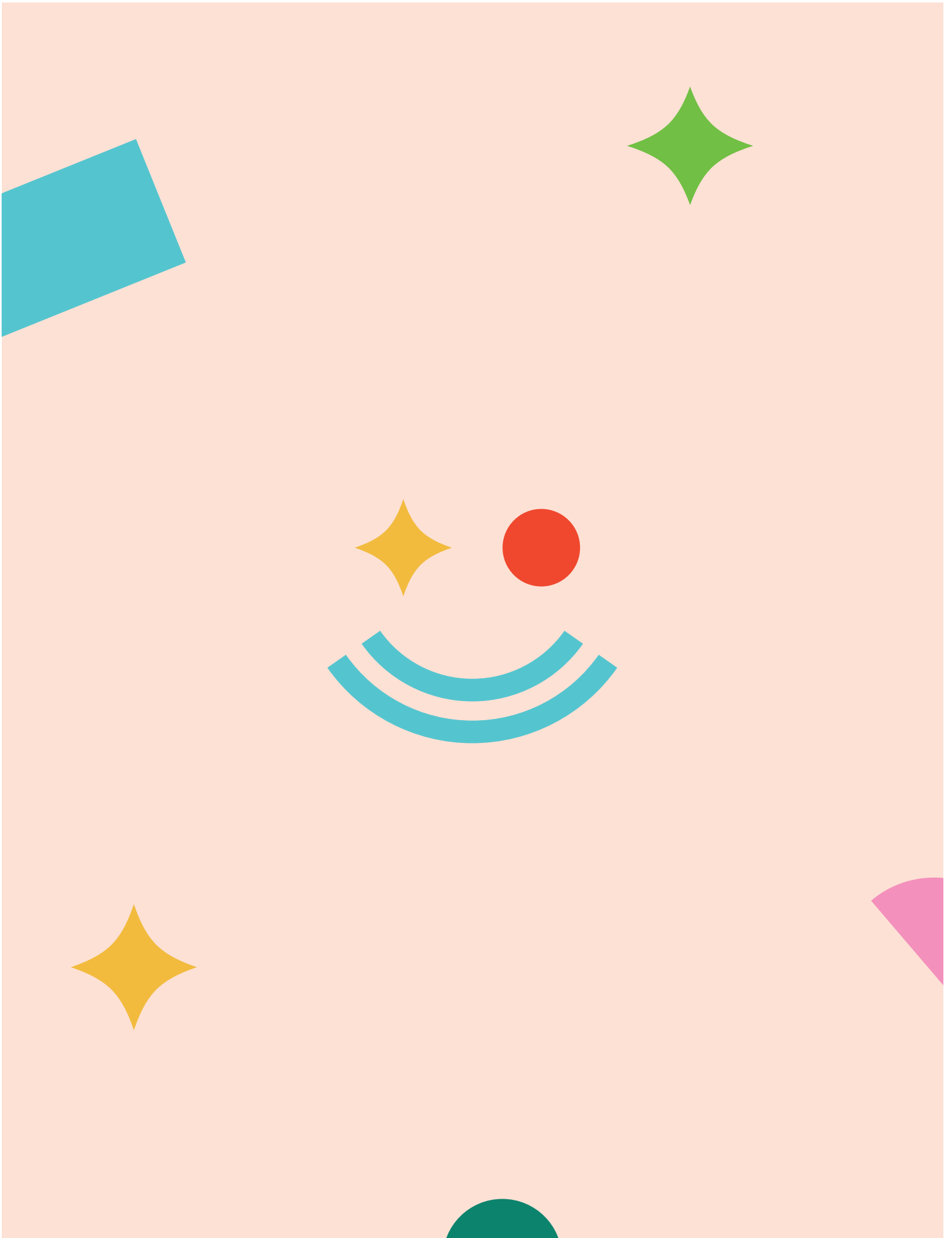


Table des matières

MOTS DE LA DIRECTION DE LA FONDATION ET DE LA DIRECTION DU CISSS	4-6
Isabelle Tremblay - Directrice générale de la FSSL	4
Pascal Gagnon et Julien Trussart - Coprésidents du conseil d'administration de la FSSL	5
Philippe Ethier - Direction du CISSS de Lanaudière	6
LE CISSS DE LANAUDIÈRE EN CHIFFRES	7
LA FONDATION SANTÉ SUD DE LANAUDIÈRE	8
MERCI À NOS BÉNÉVOLES	9
NOTRE ÉQUIPE	10-11
Conseil d'administration	10
Permanence	11
LA FONDATION EN CHIFFRES	12
LES ÉVÉNEMENTS MARQUANTS	13-17
Véronique Claveau et Bryan Audet, porte-paroles	13
La Soirée Reconnaissance 2024	14
Tournoi de golf de la Fondation et Loterie-Voyages	15
Défi À Votre Rythme	16
La grande soirée cœurs d'enfants et la campagne des Fêtes	17
L'IMPACT DE VOS DONS	18-19
TÉMOIGNAGES	20
MOT DU TRÉSORIER	21
LES ÉTATS FINANCIERS	22

Mot de la directrice générale de la Fondation

Prendre les rênes de la Fondation en 2024 a été une expérience à la fois enrichissante et inspirante. Dès mes premiers jours, j'ai senti l'énergie et la détermination qui animent nos équipes, nos partenaires et nos donateurs. Cette année a été synonyme d'adaptation, mais surtout d'opportunités pour redéfinir nos priorités et renforcer nos actions au service de la communauté.

Grâce à la mobilisation de chacun, nous avons posé des bases solides pour l'avenir. Nous avons consolidé notre approche en misant sur la collaboration, la transparence et l'impact direct sur les soins offerts dans notre région. Chaque projet soutenu, chaque initiative menée, a été guidé par une volonté commune : améliorer concrètement les services de santé pour les gens d'ici.

Alors que nous regardons vers l'avenir, je suis convaincue que notre Fondation continuera de grandir et d'innover, portée par la générosité et l'engagement de ceux qui nous soutiennent. À vous tous, donateurs, bénévoles, partenaires et collègues, je tiens à exprimer ma plus profonde gratitude. C'est grâce à vous que notre mission prend vie, année après année.



Isabelle Tremblay

Directrice générale
Fondation Santé Sud de Lanaudière

Mot des coprésidents du conseil d'administration

L'année 2024 a marqué une étape charnière pour la Fondation. En tant que coprésidents, nous avons eu le privilège d'accompagner un processus de transformation porteur d'avenir. Notre rôle a été d'assurer une gouvernance solide tout en soutenant l'évolution de la mission et des objectifs de la Fondation, dans un souci constant de répondre aux besoins de notre communauté.

Au fil des mois, nous avons vu naître des projets ambitieux et porteurs d'impact, guidés par une vision renouvelée et une équipe engagée. Chaque décision prise, chaque action menée, a visé à renforcer les liens entre la Fondation, le CISSS et les nombreux donateurs qui rendent notre travail possible.

Nous souhaitons saluer le travail exceptionnel de tous ceux qui contribuent, de près ou de loin, à faire rayonner la Fondation : employés, bénévoles, partenaires et donateurs. Votre engagement est la pierre angulaire de notre réussite. Ensemble, nous continuerons à bâtir un avenir où les soins de santé de notre région bénéficieront de tout le soutien qu'ils méritent.



Pascal Gagnon

Pascal Gagnon

Coprésident – Conseil d'administration
Fondation Santé Sud de Lanaudière



Julien Trussart

Julien Trussart

Coprésident – Conseil d'administration
Fondation Santé Sud de Lanaudière

Mot de la direction du CISSS de Lanaudière



Au nom du Centre intégré de santé et de services sociaux (CISSS) de Lanaudière et en mon nom personnel, je souhaite exprimer notre sincère reconnaissance pour le soutien généreux et l'engagement précieux de la Fondation Santé Sud de Lanaudière. Grâce à la Fondation et à votre importante contribution, nous avons pu réaliser des projets qui permettent concrètement d'améliorer la vie de nombreuses personnes.

La collaboration entre le CISSS et la Fondation est assurément un important pilier pour le développement de notre organisation. Ensemble, nous œuvrons de façon complémentaire dans le but d'offrir des soins et des services toujours plus accessibles, humains et de qualité.

Avec toute notre reconnaissance,



Philippe Ethier

Président-directeur général
CISSS de Lanaudière

Grâce à une vision partagée et au travail de partenariat, nous poursuivons nos missions respectives dans l'objectif commun d'améliorer les services et les soins offerts aux Lanaudoises et aux Lanaudois. En ralliant et en mobilisant autant les individus que les entreprises, la Fondation construit, au fil du temps, une solide chaîne de générosité qui soutient le déploiement de l'offre de services de proximité permettant de mieux accompagner nos usagers.

Nous sommes choyés de pouvoir compter sur la Fondation Santé Sud de Lanaudière et nous la remercions chaleureusement, ainsi que son conseil d'administration et tous les donateurs. Merci pour votre engagement et votre précieuse contribution. Votre générosité et votre confiance font une réelle différence.

Le CISSS de Lanaudière en chiffre



Budget annuel de
1,365 MILLIARDS



Population de
+ DE 524 000 HABITANTS



63
Installations



PRÈS DE 5 000
diagnostics de cancer
par année ⁽³⁾



Territoire couvrant
+ DE 12 000 KM²



+ DE 5 000
naissances annuellement ⁽⁴⁾



+ DE 800
médecins oeuvrant à travers
le territoire ⁽²⁾



+ DE 40 000
hospitalisations de courte
durée par année ⁽⁵⁾



+ DE 16 000
employés travaillant au seins
des installations

⁽²⁾ Intranet, Centre intégré de santé et de services sociaux de Lanaudière, section CISSS en bref - Portrait de l'établissement

⁽³⁾ MSSS, Fichier des tumeurs, 2016 à 2020. Rapport de l'Infocentre de santé publique du Québec. Mise à jour le 15 novembre 2023.

⁽⁴⁾ MSSS, Fichier des naissances vivantes, 2018 à 2022. Rapport de l'Infocentre de santé publique du Québec. Mise à jour le 12 mars 2024.

⁽⁵⁾ MSSS, Fichier des tumeurs, 2016 à 2020. Rapport de l'Infocentre de santé publique du Québec. Mise à jour le 15 novembre 2023.

La Fondation Santé Sud de Lanaudière

Notre mission

Amasser des dons, en mobilisant la communauté, dans le but de bonifier les services et les soins rendus à l'Hôpital Pierre-Le Gardeur et dans les autres constituantes du réseau de la santé situées dans le sud de Lanaudière, comme les CLSC et les CHSLD.



Notre vision

Être reconnu par sa communauté comme étant l'acteur philanthropique majeur dans l'accroissement de l'accessibilité et de la performance des soins et des services de santé rendus sur son territoire.

Nos valeurs

Intégrité

Les donateurs peuvent compter sur le professionnalisme, la rigueur et le sens de l'éthique de nos employés, dirigeants, administrateurs et bénévoles.

Bienveillance

La santé physique, psychologique et collective des résidents du sud de Lanaudière se trouvent au cœur de nos préoccupations.

Dynamisme

Notre agilité et notre créativité nous permettent de nous renouveler et d'innover constamment de façon à susciter l'intérêt et l'implication de notre communauté

Engagement

Nous croyons fermement qu'en nous impliquant activement dans notre communauté, nous contribuerons à son développement régional, social et humain.

Excellence

Nous aspirons à l'excellence par la mise en place des meilleures pratiques en matière de gestion et de collecte de fonds.

Merci à nos bénévoles





Pascal Gagnon
Coprésident



Julien Trussart
Coprésident



Danny Thibodeau
Vice-président



Andrew Neven
Trésorier



Julien-Karl Bellomo Dugré
Administrateur

Notre équipe

Conseil d'administration



Émilie Coallier
Administratrice



Caroline Favreau
Administratrice



Sandra Filopoulos
Administratrice



Mathieu Jean-Marie
Administrateur



Dr Marc-André Pinault
Administrateur



Étienne Marcoux
Administrateur



Sandro Mussini
Administrateur



Martin Laurendeau
Administrateur



Notre équipe

Permanente



Isabelle Tremblay
Directrice générale



Katherine Brazeau
Directrice communications et marketing



Valérie Géhu
Directrice au développement philanthropique



Carolyne Payment
Coordnatrice aux événements



Manon Blanchette
Technicienne comptable



Marie-Lou Poirier-Michaud
Adjointe à la direction et soutien aux donateurs

La fondation en chiffres



Dons et revenus en 2024

1 223 411 \$



Nouveaux donateurs
en 2024

1570
nouveaux
donateurs



Dons mensuels
en 2024

144
pour une somme
de 24 714 \$



Dons
in memoriam

92
pour une somme
de 16 930 \$

Les événements marquants

Véronique Claveau et Bryan Audet s'engagent à titre de porte-paroles de la Fondation

Véronique Claveau et Bryan Audet deviennent les nouveaux porte-paroles de la Fondation Santé Sud de Lanaudière, renforçant ainsi l'élan de solidarité pour la santé régionale. Déjà impliqués lors du Défi À Votre Rythme et de La grande soirée cœurs d'enfants, ils mettent désormais leur notoriété au service de la mission de la Fondation, sensibilisant le public et mobilisant la communauté. Leur engagement contribuera à promouvoir les événements phares de l'année, tels que la Semaine de la Fondation et le Tournoi de golf, et à soutenir l'amélioration des soins de santé dans le sud de Lanaudière.





Une soirée pour célébrer l'engagement et la générosité

La Soirée Reconnaissance 2024 de la Fondation Santé Sud de Lanaudière, tenue le 19 mars, a été l'occasion de célébrer l'engagement exceptionnel de ceux qui contribuent à faire une réelle différence dans notre communauté : bénévoles, partenaires et donateurs.

Un moment fort de la soirée a été l'intronisation de deux nouveaux membres au prestigieux Cercle des Pionniers. Laurent Lemay, des restaurants McDonald's de la famille Lemay, a été honoré pour son soutien financier remarquable de près de 300 000 \$ et son engagement antérieur au sein du conseil d'administration. Yves Le Roux, président de PassPort Hélico, a également été reconnu pour ses 17 années de dévouement, marquées par une implication constante et un soutien indéfectible.

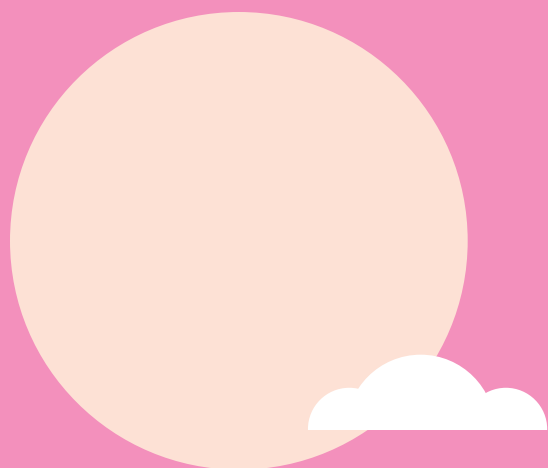
La soirée a aussi permis de souligner l'impact concret des projets réalisés grâce à la générosité des donateurs, notamment avec le touchant témoignage du Dr Mikaël Mongeon, chef du département d'imagerie médicale de l'Hôpital Pierre-Le Gardeur, sur l'importance de la nouvelle salle d'angiographie.



Tournoi de golf de la Fondation

Le 33^e Tournoi de golf annuel de la Fondation Santé Sud de Lanaudière, présenté par Desjardins, a connu un succès éclatant, amassant **206 245 \$** net au profit des soins de santé dans la région. Tenu le 28 mai 2024 au Club de Golf Le Mirage, l'événement a offert une journée mémorable avec brunch, parcours de golf, animation festive et souper gastronomique. La Fondation exprime sa profonde reconnaissance envers les partenaires, les bénévoles et le comité organisateur, dont le dévouement a permis de surpasser les objectifs fixés et de soutenir des projets ayant un impact durable sur la communauté.





Loterie-Voyages

La Loterie-Voyages 2024, organisée en collaboration avec la Fondation pour la Santé du Nord de Lanaudière, a connu un franc succès, générant des profits nets de **107 873 \$** par fondation grâce à la participation généreuse de la population. Ces fonds permettront l'acquisition d'équipements médicaux de pointe et le soutien à des programmes essentiels pour améliorer les soins de santé dans la région.

L'édition 2024 a fait 31 heureux gagnants, qui se sont partagé des crédits-voyages totalisant 88 000 \$. Les 1 800 billets vendus témoignent de la mobilisation de la communauté pour cette cause.

Les deux fondations remercient chaleureusement les agences de voyages Nouveau-Monde et Voyages Terre & Monde pour leur précieux partenariat.



Défi À Votre Rythme

Du 6 septembre au 6 octobre 2024, des centaines de participants ont relevé le Défi À Votre Rythme, cumulant des kilomètres à la marche ou à la course pour soutenir l'oncologie de l'Hôpital Pierre-Le Gardeur. Le défi virtuel a permis aux 88 équipes inscrites de se mobiliser pendant un mois, récoltant des dons à travers des initiatives créatives. Le 6 octobre, plus de 600 personnes se sont réunies au parc de l'Île Lebel à Repentigny pour la grande célébration, amassant un impressionnant **86 922 \$**.



La grande soirée cœurs d'enfants

Le 4 décembre dernier, la Fondation Santé Sud de Lanaudière a tenu la 27^e édition de La grande soirée Cœurs d'enfants au Théâtre Alphonse-Desjardins, amassant un bénéfice net de **86 922 \$**.

Animée avec brio par Bryan Audet, cette 27^e édition a offert des moments inoubliables, dont l'émouvante prestation de la chorale *Les jeunes voix des Moulins* et le témoignage bouleversant des parents de la petite Charlie, venu rappeler toute la portée des dons sur les vies de nos tout-petits.

Grâce à la générosité des partenaires et donateurs, ces fonds permettront d'améliorer les soins et services pour les enfants de la région.





Campagne des Fêtes : Ensemble pour faire briller l'espoir!

Du 25 novembre 2024 au 6 janvier 2025, la Fondation Santé Sud de Lanaudière a tenu sa campagne des Fêtes sous le thème «Ensemble pour faire briller l'espoir». Grâce à la mobilisation de la communauté, cette initiative a permis de recueillir un total de **9 063 \$**. Ces fonds essentiels seront alloués à l'achat d'équipements médicaux, à l'amélioration des soins et à l'optimisation des services à l'Hôpital Pierre-Le Gardeur et dans les établissements de santé du sud de Lanaudière.

Chaque contribution, qu'elle soit en l'honneur d'un proche ou par un simple don de bienveillance, a permis d'offrir aux patients et à leurs familles une période des Fêtes plus lumineuse et pleine d'espoir. La générosité des donateurs renforce notre mission et crée une belle solidarité au sein de la communauté.

L'impact de vos dons

1 200 000 \$ investis en soins et services

Grâce à la générosité de nos donateurs et partenaires, nous avons complété le financement de plusieurs projets essentiels en 2024. Ces investissements ont permis d'améliorer les soins médicaux, d'optimiser le confort des patients et de renforcer l'accès à des approches complémentaires. Chaque contribution a eu un impact concret, transformant les soins offerts et la qualité de vie des patients. Voici un aperçu de quelques réalisations rendues possibles cette année.



Des soins médicaux plus précis et sécuritaires

L'année 2024 a été marquée par l'acquisition de plusieurs équipements de pointe qui rehaussent la qualité des soins et soutiennent le personnel soignant. Parmi ceux-ci, on compte un vidéolaryngoscope en ORL, un échographe portable pour le suivi des pacemakers et un appareil de monitoring transcutané. Ces outils permettent des interventions plus ciblées et sécuritaires. D'autres équipements, tels que les bladder scans en psychiatrie, les sondes endo-vaginales ou encore un chariot de réanimation pédiatrique, facilitent les diagnostics et interventions spécialisés. Des balances et toises pédiatriques, des concentrateurs d'oxygène, des lève-personnes et des piluliers électroniques ont aussi été intégrés pour améliorer la sécurité, l'accessibilité et le suivi des traitements.

Confort et bien-être des patients

Offrir un milieu de soins humain et réconfortant demeure une priorité. Cette année, l'installation de téléviseurs dans les unités de soins, l'aménagement de salons conviviaux et l'achat de fauteuils gériatriques ont permis d'humaniser les espaces hospitaliers. Dans les Maisons des aînés, la création de patios berçants a offert aux résidents un lieu de détente propice à leur bien-être. Ces initiatives, pensées pour répondre aux besoins des patients, contribuent à alléger leur séjour et à améliorer leur quotidien.



Des approches complémentaires et humaines

En parallèle des soins médicaux traditionnels, la Fondation a soutenu des initiatives axées sur le mieux-être global. L'atelier thérapeutique Les Impatients, qui mise sur l'expression artistique pour accompagner la santé mentale, a pu être offert toute l'année. D'autres projets comme les pochettes d'information en oncologie ont aussi été financés afin d'outiller les patients dans leur parcours. Ces approches complémentaires favorisent une relation plus humaine entre soignants et patients, en valorisant l'écoute, l'éducation et l'accompagnement.

Témoignages

“ ”

« Grâce à votre générosité, nous avons pu faire un grand pas en avant dans l'accessibilité des soins spécialisés dans le Sud de Lanaudière. La nouvelle salle de radiologie interventionnelle vasculaire, en service depuis le 8 janvier 2024, permet de diagnostiquer et traiter efficacement des conditions complexes, tout en réduisant les risques pour les patients. Vous contribuez directement à rapprocher les soins de ceux qui en ont le plus besoin. Vous êtes un moteur de changement, et c'est grâce à vous que nous pouvons bâtir une médecine plus humaine, plus innovante, et surtout, plus près de chez nous. »



Dr Mikaël Mongeon
Cadiologue diagnostique et interventionniste, chef du département d'imagerie médicale à l'Hôpital Pierre-Le Gardeur

« Grâce à votre soutien, la Fondation Santé Sud de Lanaudière permet à des patients comme moi de recevoir des soins spécialisés ici, près de chez nous, évitant ainsi des déplacements longs et épuisants vers Montréal. En tant que patient ayant dû traverser ce chemin difficile, je mesure l'importance d'avoir accès à des équipements modernes et à des soins de qualité dans notre région. Votre générosité ne se limite pas à améliorer les soins, elle simplifie le parcours des patients et leur famille, offrant confort et dignité tout en contribuant à rapprocher des services vitaux. »



Mario Girard
Patient de l'Hôpital Pierre-Le Gardeur

« Chaque jour, je constate l'impact direct de l'innovation sur nos patients. Grâce à votre générosité, nous avons pu acquérir une sonde échographique de dernière génération pour l'implantation de pacemakers, réduisant les risques de complications et améliorant la sécurité des patients. Avec le vieillissement de la population, de nouvelles technologies comme l'intelligence artificielle nous permettent de poser des diagnostics plus précis et de prévenir des maladies graves. Votre soutien est essentiel pour continuer à offrir des soins d'excellence, réduire les délais d'intervention et améliorer la qualité des soins. Ensemble, nous offrons à nos patients le meilleur, près de chez eux. »



Dr Xavier Coll
Cardiologue à l'Hôpital Pierre-Le Gardeur

Mot du trésorier



Sur le plan financier, 2024 a été une année d'adaptation et de consolidation. La Fondation a su faire preuve de prudence et de rigueur pour assurer une gestion saine et responsable des ressources qui lui sont confiées. Cette période de transition a permis de revoir certaines stratégies, tout en gardant comme priorité la maximisation de l'impact des dons.

Les résultats financiers reflètent cette démarche : chaque décision a été guidée par le souci d'optimiser les retombées pour la communauté, tout en assurant la pérennité de la Fondation. Nous avons aussi renforcé nos efforts pour diversifier nos sources de financement, permettant ainsi de mieux soutenir les projets de demain.

Grâce à votre générosité et à votre confiance, nous sommes en mesure de poser des gestes concrets qui améliorent les soins de santé dans notre région. Soyez assurés que nous poursuivrons notre travail avec intégrité et engagement, en mettant toujours l'humain au cœur de nos actions.



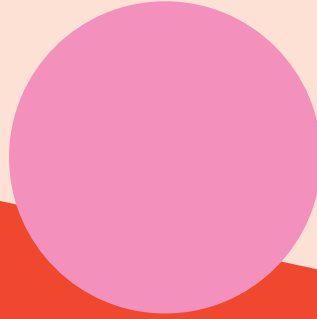
Andrew Neven

Trésorier – Conseil d'administration
Fondation Santé Sud de Lanaudière

Les états financiers



Résultats exercice terminé le 31 décembre 2024		2024 (\$)	2023 (\$)
PRODUITS	Activités	812 390	627 003
	Dons	160 022	209 949
	Revenus de placements	250 999	338 621
	Total	1 223 411	1 175 573
CHARGES	Activités	340 361	308 580
	Administration	209 710	315 094
	Salaires et charges sociales	561 164	331 280
	Sous-total des charges	1 111 235	954 954
EXCÉDENT DES PRODUITS SUR LES CHARGES AVANT ATTRIBUTIONS		112 176	220 619
	CISSS de Lanaudière – Équipements médicaux et projets	(1 209 622)	(3 139 243)
	Sous-total des attributions	(1 209 622)	(3 139 243)
INSUFFISANCE DES PRODUITS SUR LES CHARGES		(1 097 446)	(2 918 624)
Bilan au 31 décembre 2024			
ACTIF (+)	Actif à court terme		
	Encaisse	735 647	1 608 819
	Compte clients et autres créances	39 482	76 343
	Frais payés d'avance	12 564	12 514
	Sous-total des actifs à court terme	787 693	1 697 676
	Placements	2 970 300	2 977 927
	Immobilisations corporelles	1 102	1 715
	Total de l'actif à long terme	2 971 402	2 979 642
	Total de l'actif	3 759 095	4 677 318
PASSIF (-)	Passif à court terme		
	Créditeurs	70 026	53 925
	Dette à long terme		40 000
	Total passif à court terme	70 026	93 925
	Apports reportés	343 709	140 587
	Total du passif	413 735	234 512
ACTIF NET	Actif net		
	Affectés	2 253 476	2 343 042
	Non affectés	1 091 884	2 099 764
	Sous-total actif net	3 345 360	4 442 806
Total		3 759 095	4 677 318



Ensemble pour notre santé



Hôpital Pierre-Le Gardeur
911, montée des Pionniers, bur. B1-024
Terrebonne (Québec) J6V 2H2

89268 3079 RR0001

450 654-7525, P.21 115
info@fondationssl.ca
fondationssl.ca

