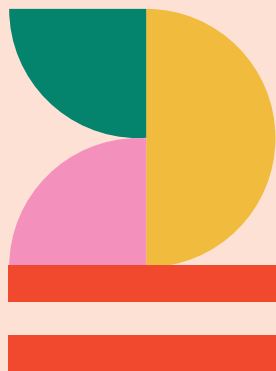
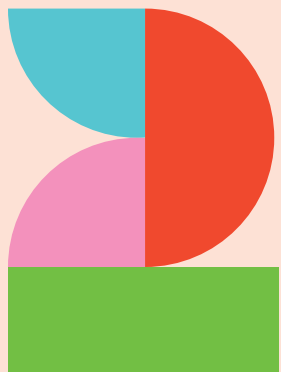
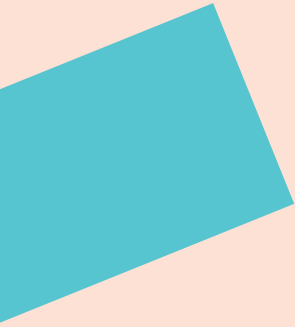
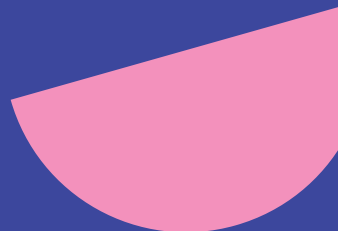


# Rapport annuel





# Table des matières



<b>MOTS DE LA DIRECTION DE LA FONDATION ET DE LA DIRECTION DU CISSS</b>	<b>04-06</b>
Isabelle Tremblay — Directrice générale Fondation Santé Sud de Lanaudière	04
Pascal Gagnon et Julien Trussart — Coprésidents du conseil d'administration de la FSSL	05
Philippe Ethier — Président-directeur général du CISSS de Lanaudière	06
<b>LE CISSS DE LANAUDIÈRE EN CHIFFRE</b>	<b>07</b>
<b>LA FONDATION SANTÉ SUD DE LANAUDIÈRE</b>	<b>08</b>
<b>MERCI À NOS BÉNÉVOLES</b>	<b>09</b>
<b>NOTRE ÉQUIPE</b>	<b>10-11</b>
Conseil d'administration	10
Permanence	11
<b>LA FONDATION EN CHIFFRES</b>	<b>12</b>
<b>LES ÉVÉNEMENTS MARQUANTS</b>	<b>13-19</b>
Une communauté engagée	13
Une campagne printanière transformée	14
Tournoi de golf de la Fondation	15
Loterie-Voyages	16
La Fondation Santé Sud de Lanaudière honorée au Gala Prix Distinction	17
Défi À Votre Rythme	18
La grande soirée cœurs d'enfants	19
<b>L'IMPACT DE VOS DONS</b>	<b>20-21</b>
<b>QUAND VOTRE GÉNÉROSITÉ CHANGE DES VIES</b>	<b>22</b>
<b>LES ÉTATS FINANCIERS</b>	<b>23-24</b>



# Mot de la directrice générale de la Fondation

L'année 2025 aura été marquée par une mobilisation remarquable. Grâce à la générosité de nos donateurs, à l'engagement de nos partenaires et au dévouement des équipes du réseau de la santé, la Fondation Santé Sud de Lanaudière a poursuivi sa mission avec force et détermination : contribuer à améliorer concrètement les soins et le mieux-être de notre population.

Chaque don reçu s'est transformé en actions tangibles. Qu'il s'agisse de soutenir l'acquisition d'équipements à la fine pointe, de favoriser l'innovation clinique ou d'appuyer des initiatives qui humanisent les soins, votre appui fait une réelle différence dans le quotidien des patients et des équipes. Derrière chaque projet, il y a des vies touchées, des parcours facilités et des espoirs ravivés.

Cette année encore, nous avons été témoins d'une mobilisation exceptionnelle. Des événements porteurs, des campagnes inspirantes et une communauté engagée nous ont permis de poursuivre des projets ambitieux et essentiels pour notre région.

Si nous sommes fiers du chemin parcouru, nous sommes tout aussi tournés vers l'avenir. Les besoins demeurent grands, mais notre capacité collective à y répondre l'est tout autant. Ensemble, nous continuerons à bâtir un réseau de soins plus accessible, plus humain et à la hauteur des attentes de notre population.

Au nom de toute l'équipe de la Fondation, merci de faire partie de ce mouvement de générosité.



**Isabelle Tremblay**

Directrice générale  
Fondation Santé Sud de Lanaudière

# Mot des coprésidents du conseil d'administration

C'est avec une grande fierté que nous vous présentons les résultats de la dernière année, qui témoignent de la force d'une communauté profondément engagée.

Chaque geste de générosité, qu'il prenne la forme d'un don, d'un partenariat ou d'un engagement bénévole, contribue à transformer concrètement les soins de santé dans notre région. Nous souhaitons exprimer notre plus sincère reconnaissance à toutes celles et ceux qui choisissent de soutenir la Fondation. Votre confiance est précieuse et elle guide chacune de nos actions.

À titre de coprésidents du conseil d'administration, nous avons le privilège de veiller à une gouvernance rigoureuse et responsable. Nous nous assurons que les fonds confiés à la Fondation sont gérés avec intégrité et investis de manière judicieuse, là où les besoins sont les plus grands et où l'impact est le plus significatif.

Les résultats présentés dans ce rapport sont le reflet d'un effort collectif. Ils témoignent non seulement de la générosité de notre communauté, mais aussi de la solidité de notre organisation et de la pertinence de notre mission.

Nous vous remercions de contribuer, à nos côtés, à faire une réelle différence dans la vie des patients et de leurs proches.



*Pascal Gagnon*

**Pascal Gagnon**

Coprésident du conseil d'administration  
Fondation Santé Sud de Lanaudière



*Julien Trussart*

**Julien Trussart**

Coprésident du conseil d'administration  
Fondation Santé Sud de Lanaudière

# Mot de la direction du CISSS de Lanaudière



Depuis plusieurs années, notre établissement peut compter sur une contribution remarquable de la Fondation Santé Sud de Lanaudière. Cette relation privilégiée constitue un levier important pour améliorer l'expérience des usagers que nous accompagnons chaque jour. Grâce à l'appui de la Fondation, nous sommes en mesure de réaliser des projets qui, autrement, demeureraient hors de portée.

Les initiatives financées ont un impact direct et significatif sur la qualité des soins offerts dans nos installations. Chaque contribution se traduit par des bénéfices concrets pour la population.

Cette collaboration s'inscrit dans une synergie forte et notre vision commune est tournée vers l'avenir : des soins accessibles, humains et de qualité pour l'ensemble de notre territoire. Cette ligne directrice partagée nous inspire et nous guide dans nos actions.

Au nom du CISSS de Lanaudière, je tiens à exprimer toute notre reconnaissance envers la Fondation, son conseil d'administration et l'ensemble des donateurs. Leur générosité, leur confiance et leur engagement sont précieux.



*P. Ethier*

**Philippe Ethier**

Président-directeur général  
CISSS de Lanaudière

# Le CISSS de Lanaudière en chiffre



Budget annuel de  
**1,7 milliards**



Population de  
**+ de 524 000 habitants**



**66**  
installations



**Près de 4 000**  
diagnostics de cancer  
par année <sup>(2)</sup>



Territoire couvrant  
**+ de 12 000 km<sup>2</sup>**



**+ de 5 000**  
naissances annuellement <sup>(3)</sup>



**+ de 800**  
médecins oeuvrant  
à travers le territoire <sup>(1)</sup>



**Près de 40 000**  
hospitalisations de courte  
durée par année <sup>(4)</sup>



**+ de 16 000**  
employés travaillant au  
seins des installations

1 Intranet, Centre intégré de santé et de services sociaux de Lanaudière, section CISSS en bref - Portrait de l'établissement.

2 Centre intégré de santé et de services sociaux de Lanaudière, fiche SYLIA 2019 à 2023.

3 MSSS, Fichier des naissances vivantes, 2018 à 2022. Rapport de l'Infocentre de santé publique du Québec. Mise à jour le 12 mars 2024.

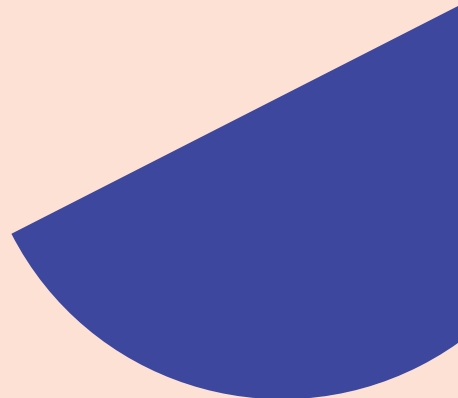
4 MSSS, Fichier des tumeurs, 2016 à 2020. Rapport de l'Infocentre de santé publique du Québec. Mise à jour le 15 novembre 2023.

# La Fondation Santé Sud de Lanaudière



## Notre mission

La Fondation Santé Sud de Lanaudière agit comme catalyseur de générosité en contribuant à l'amélioration des soins de santé et au mieux-être de la population de la région pour accompagner chaque personne au fil de son parcours de vie.



## Notre vision

Être l'acteur incontournable d'une philanthropie à portée collective, en écoutant et en mobilisant nos communautés autour d'un réseau de soins durable et innovant.

## Nos valeurs



### Force collective

Rassembler les forces vives de notre communauté pour soutenir une vision d'impact du mieux-être et concrétiser des projets porteurs de sens.



### Engagement humain

Placer nos usager.ères, nos partenaires et nos donateur.rices au cœur de nos actions avec bienveillance, écoute et respect.



### Leadership stratégique

Adapter avec efficacité nos actions pour répondre aux besoins réels de la communauté et du réseau de la santé, avec un esprit d'innovation.



### Rigueur engagée

Agir avec intégrité, transparence et éthique, pour honorer la confiance de celles et ceux qui nous soutiennent.

# Merci à nos bénévoles



# Notre équipe

## Conseil d'administration



**Julien Trussart**  
Coprésident



**Pascal Gagnon**  
Coprésident



**Danny Thibodeau**  
Vice-président



**Caroline Banville**  
Trésorière



**Julien-Karl Bellomo Dugré**  
Administrateur



**Émilie Coallier**  
Administratrice



**Caroline Favreau**  
Administratrice



**Sandra Filopoulos**  
Administratrice



**Mathieu Jean-Marie**  
Administrateur



**Dr Marc-André Pinault**  
Administrateur



**Étienne Marcoux**  
Administrateur



**Sandro Mussini**  
Administrateur



**Me Martin Laurendeau**



**Nadia Perreault**



**Vincent Sauvé**

# Notre équipe

## Permanente



**Isabelle Tremblay**

Directrice générale



**Katherine Brazeau**

Directrice aux communications et marketing



**Valérie Géhu**

Directrice au développement philanthropique



**Caroline Payment**

Conseillère principale aux événements



**Manon Blanchette**

Technicienne comptable



**Marie-Lou Poirier-Michaud**

Adjointe à la direction et soutien aux donateurs

# La Fondation en chiffres



Apports encaissés reportés, dons et revenus en 2025

# 1 835 893 \$



Nouveaux donateurs en 2025

# 608



Dons mensuels en 2025

# 168



Dons in memoriam

# 167

# Événements marquants



## Une communauté engagée

Le 25 mars 2025, la Fondation Santé Sud de Lanaudière a tenu sa Soirée Reconnaissance à l'Hôpital Pierre-Le Gardeur, rassemblant une communauté profondément engagée envers la santé. Animée avec cœur par Bryan Audet et Véronique Claveau, cette soirée empreinte d'émotion a mis en lumière six lauréats dont l'engagement transforme concrètement les soins dans la région.

Moment phare de la soirée, l'annonce d'un don majeur de **200 000 \$** de Desjardins pour

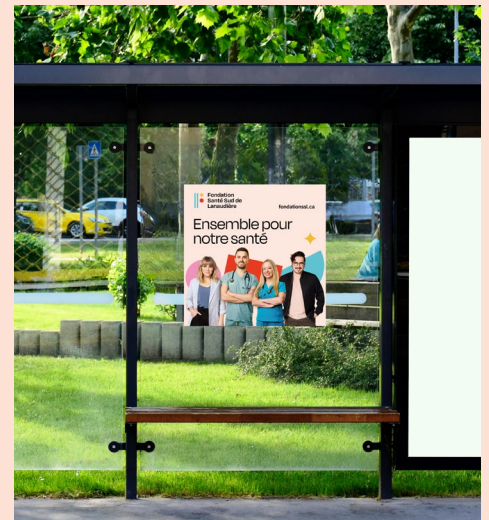
l'aménagement des jardins intérieurs, un projet porteur de réconfort et d'humanité pour les patients, leurs proches et le personnel.

Des témoignages inspirants ont illustré l'impact réel des dons, notamment grâce à l'acquisition de l'appareil SPY, qui améliore la sécurité et la qualité des interventions chirurgicales.

Cette soirée a brillamment démontré qu'ensemble, par la générosité et la mobilisation, il est possible de faire une différence tangible dans la vie des gens.



# Ensemble, donnons plus de chances à chaque intervention ✨



## Une campagne printanière transformée

La campagne printanière 2025 a marqué un véritable tournant pour la Fondation Santé Sud de Lanaudière. Transformée en une ambitieuse campagne 360 degrés, elle est passée d'une simple lettre à une présence forte et inspirante dans l'espace public et médiatique. Affichage grand format, visibilité sur les autobus et abribus, déploiement numérique et entrevues télévisées ont permis de faire rayonner la Fondation à une échelle inégalée, générant une mobilisation exceptionnelle et des dons totalisant **84 499,52 \$**.

Portée par des témoignages humains et touchants, cette campagne a rappelé l'impact concret de chaque contribution : améliorer les équipements, soutenir les équipes soignantes et offrir des soins plus humains, ici même dans la région. Elle a surtout démontré qu'en unissant nos voix et notre générosité, il est possible de transformer durablement l'expérience des patients et de bâtir un réseau de santé à la hauteur de notre communauté.

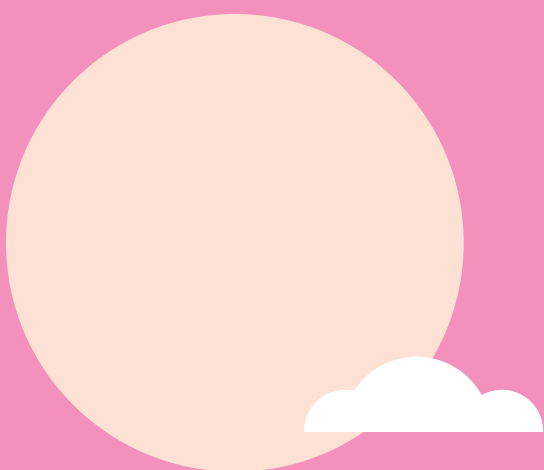
## Tournoi de golf de la Fondation

Le 27 mai 2025, la 34<sup>e</sup> édition du Tournoi de golf de la Fondation Santé Sud de Lanaudière, présentée par Desjardins, a connu un succès retentissant en amassant **321 531 \$** nets. Tenu au Club de golf Le Mirage, l'événement s'est imposé comme un incontournable du printemps et un puissant levier de rayonnement pour la Fondation.

Bien au-delà des résultats financiers, ce tournoi a confirmé la place de la Fondation comme acteur clé du milieu philanthropique régional. Il a rassemblé des leaders, partenaires et ambassadeurs mobilisés autour d'une cause commune : améliorer les soins de santé dans le sud de Lanaudière.

Dans une ambiance à la fois festive et inspirante, portée notamment par la présence des porte-paroles et de personnalités engagées, l'événement a renforcé des liens précieux et consolidé la crédibilité de la Fondation. Grâce à l'appui de près de 40 partenaires, cette édition témoigne avec force de l'engagement collectif envers la santé de notre communauté.





## Loterie-Voyages

La Loterie-Voyages 2025 a été un succès retentissant pour la santé des Lanaudois et Lanaudoises, générant **110 340 \$** nets grâce à la participation enthousiaste de la population. Les fonds permettront l'acquisition d'équipements médicaux de pointe et le soutien de programmes visant à améliorer la qualité des soins et services sociaux dans la région.

Avec 1 800 billets vendus et 31 gagnants, remportant **88 000 \$** en crédits-voyages, cette initiative démontre l'impact concret de la générosité collective. La Fondation Santé Sud de Lanaudière et la Fondation pour la santé du Nord de Lanaudière remercient chaleureusement leurs partenaires, agences Nouveau-Monde et Voyages Terre & Monde, pour leur précieux soutien.





## La Fondation Santé Sud de Lanaudière honorée au Gala Prix Distinction

Le 17 septembre 2025, la Fondation Santé Sud de Lanaudière a été honorée lors du Gala Prix Distinction de la Chambre de commerce de la MRC de L'Assomption, en recevant le prix dans la catégorie organisme à but non lucratif. Cette reconnaissance souligne l'excellence de son engagement et l'impact concret de sa mission dans la communauté. Elle reflète la force d'un effort collectif réunissant équipe, conseil d'administration, bénévoles et partenaires. La Fondation exprime sa gratitude envers ses alliés et la communauté, dont le soutien essentiel permet de réaliser des projets porteurs et d'améliorer les soins de santé dans la région.



## Défi À Votre Rythme

Le 5 octobre 2025, le Défi À Votre Rythme a rassemblé plus de 800 participants, bénévoles et partenaires à l'Île Lebel de Repentigny, pour soutenir les personnes atteintes de cancer à l'Hôpital Pierre-Le Gardeur. Grâce à cette mobilisation exceptionnelle, **150 415 \$** nets ont été amassés pour financer équipements et projets en oncologie dans le sud de Lanaudière. Depuis 2017, la Fondation a investi plus de 6 millions de dollars pour améliorer soins et bien-être des patients. Parmi les moments forts, l'histoire inspirante de Jacob, 3 ans, qui a marché une distance de 500m pour la première fois après sa réhabilitation, a incarné courage, persévérance et solidarité humaine.





## La grande soirée cœurs d'enfants

Le 3 décembre 2025, la Fondation Santé Sud de Lanaudière a tenu sa grande soirée cœurs d'enfants au Théâtre Alphonse-Desjardins de Repentigny, présentée par Desjardins, amassant **128 774 \$** nets pour améliorer les soins destinés aux enfants de la région.

Accueillis dans une atmosphère féérique, invités et partenaires ont profité d'un réseautage festif avant de vivre des performances exceptionnelles, animées par Bryan Audet et Véronique Claveau, avec Christian Marc Gendron, Manon Séguin et l'arrivée surprise de Jason Roy Léveillé. Cette soirée a combiné magie et générosité, illustrant le rôle central de la Fondation comme catalyseur de solidarité et permettant de rendre les soins pédiatriques plus humains, modernes et adaptés aux besoins des jeunes patients.



# L'impact de vos dons

Grâce à la générosité de nos donateurs et partenaires, plusieurs projets essentiels ont été financés en 2025. Ces investissements ont amélioré les soins médicaux, optimisé le confort des patients et renforcé l'accès à des approches novatrices en santé mentale. Chaque contribution a eu un impact concret, transformant les soins offerts et la qualité de vie des patients. Voici un aperçu de quelques réalisations rendues possibles cette année.

## Oxygénothérapie

Le financement du projet d'oxygénothérapie au CLSC Meilleur améliore la prise en charge des patients présentant des plaies chroniques. Intégrée par une physiothérapeute, l'oxygénothérapie accélère et optimise la guérison, réduit le risque de chirurgie et favorise l'autonomie ainsi que la qualité de vie des patients. Le concentrateur transporté lors des visites à domicile permet de diminuer la fréquence des soins infirmiers et le recours à des équipements spécialisés coûteux, offrant des soins plus humains, efficaces et centrés sur la personne.



## Tentes de lit et lits adaptés

Le financement des tentes de lits au centre Jeunesse permet d'offrir un service de répit avec nuitée aux familles de jeunes de 0 à 18 ans présentant une déficience intellectuelle, un trouble du spectre de l'autisme ou une déficience physique. La tente et le lit électrique sécurisé assurent la sécurité des enfants pendant le sommeil et permettent aux familles de bénéficier d'un moment de repos indispensable, sans devoir se déplacer à Montréal. Ce projet répond à un besoin inédit et soutient concrètement le bien-être des familles et des jeunes.

## Logiciel d'intelligence artificielle pour appareil d'échographie cardiaque

Le financement du logiciel d'intelligence artificielle pour l'échographie cardiaque à l'Hôpital Pierre-Le Gardeur optimise le diagnostic et le suivi des patients cardiovasculaires. Il permet une analyse rapide et précise des images, améliore la détection des anomalies et réduit le risque d'erreurs. Les équipes médicales peuvent planifier des interventions mieux ciblées, offrant des soins plus sécuritaires et efficaces et renforçant la qualité des services cardiaques dans la région.

## Échographe pour la clinique de la douleur

Le financement de l'échographe pour la clinique de la douleur à l'Hôpital Pierre-Le Gardeur améliore la prise en charge des patients souffrant de douleurs chroniques. Cet équipement de pointe permet des diagnostics précis, des interventions ciblées et une planification optimale des traitements. Il réduit le recours aux procédures invasives et favorise le confort et le bien-être des patients, renforçant la capacité de la clinique à soulager la douleur et à améliorer la qualité de vie des patients dans la région.



# Quand votre générosité change des vies



« Voir le changement dans la vie d'un patient lorsqu'on peut enfin lui offrir la chirurgie dont il a besoin, grâce à l'équipement adéquat, est indescriptible. Chaque don contribue à offrir des soins de qualité, à réduire les complications et à transformer la vie des patients. Nos patients méritent le meilleur, et nous voulons leur offrir le meilleur. »



**Dre Marie-Pascale Tremblay-Champagne**

Chirurgienne plasticienne  
à l'Hôpital Pierre-Le Gardeur

« Grâce à votre générosité, j'ai pu traverser l'une des épreuves les plus difficiles de ma vie en ayant accès aux technologies et aux soins dont j'avais besoin. Pendant ma chirurgie, un appareil financé par la Fondation a permis à mes chirurgiens de sauver suffisamment de peau pour que ma reconstruction mammaire soit possible.

Aujourd'hui, je peux me regarder dans le miroir et me sentir de nouveau moi-même : une femme debout, forte, pleine de vie. Votre soutien ne sauve pas seulement des vies ; il préserve la dignité, redonne confiance et transforme profondément l'expérience des patients. Derrière chaque don, il y a une histoire comme la mienne, et vous faites une différence concrète et durable. »



**Mme Mireille Paradis**

Usagère de l'Hôpital Pierre-Le Gardeur

« Chaque don, petit ou grand, se traduit en soins concrets pour nos patients. Grâce à la Fondation, nous avons accès à des technologies qui nous permettent de mieux diagnostiquer, prévenir et traiter les maladies respiratoires. Derrière chaque appareil, chaque outil, il y a une vie, une famille, un projet de vie préservé. La communauté n'aide pas seulement un hôpital ; elle fait partie de chaque succès, de chaque souffle retrouvé. »



**Dr Claude Poirier**

Pneumologue à l'Hôpital  
Pierre-Le Gardeur

« Il y a 25 ans, je ne savais pas qu'un simple essoufflement allait changer ma vie. Aujourd'hui, chaque respiration est un effort. La maladie m'a enlevé beaucoup, mais elle ne m'a pas retiré ma volonté de continuer ni mon désir de faire une différence.

Ce qui me permet de tenir debout, ce sont les soins, les équipes dévouées et les outils mis à notre disposition pour mieux vivre, respirer et garder espoir. Rien de tout cela n'existe par hasard. Derrière chaque progrès, chaque service, chaque moment où l'on se sent un peu mieux, il y a la générosité de ceux qui donnent à la Fondation.

Aujourd'hui, si je peux encore avancer, c'est grâce à cette générosité. Et vous aussi, vous pouvez changer quelque chose de réel dans la vie de quelqu'un : votre don peut devenir un souffle de plus pour ceux qui en ont besoin. »



**M. Richard Gauthier**

Usager de l'Hôpital Pierre-Le Gardeur

# Les états financiers

## Résultats exercice terminé le 31 décembre 2025

2025 (\$)

2024 (\$)

<b>PRODUITS</b>	Activités	995 632	812 390
	Dons	222 553	167 297
	Revenus de placements	236 124	250 999
	<b>Total</b>	<b>1 454 309</b>	<b>1 203 686</b>
<b>CHARGES</b>	Activités	367 824	340 361
	Administration	211 765	209 709
	Salaires et charges sociales	652 987	561 164
	<b>Sous-total des charges</b>	<b>1 232 576</b>	<b>1 111 234</b>
<b>EXCÉDENT DES PRODUITS SUR LES CHARGES AVANT ATTRIBUTIONS</b>		<b>221 733</b>	<b>119 452</b>
<b>ATTRIBUTIONS</b>	CISSS de Lanaudière – Équipements médicaux et projets	(123 888)	(1 209 622)
	<b>Sous-total des attributions</b>	<b>(123 888)</b>	<b>(1 209 622)</b>
<b>INSUFFISANCE DES PRODUITS SUR LES CHARGES</b>		<b>97 845</b>	<b>(1 090 170)</b>

# Les états financiers

## Bilan au 31 décembre 2025

2025 (\$)

2024 (\$)

### Actif à court terme

Encaisse	1 306 285	735 647
Compte clients et autres créances	36 635	39 482
Frais payés d'avance	9 252	12 564
Placements réalisables au cours du prochain exercice	1 520 579	-

**Sous-total des actifs à court terme** 2 872 751 787 693

Placements	1 620 204	2 970 300
Immobilisations corporelles	762	1 102

**Total actif à long terme** 1 620 966 2 971 402

**Total de l'actif** 4 493 717 3 759 095

### Passif

Créditeurs	94 315	70 026
Apports apportés	1 408 232	795 744

**Total du passif** 1 502 547 865 770

### Actif net

Affecté	2 355 545	2 296 848
Non affecté	635 625	596 477

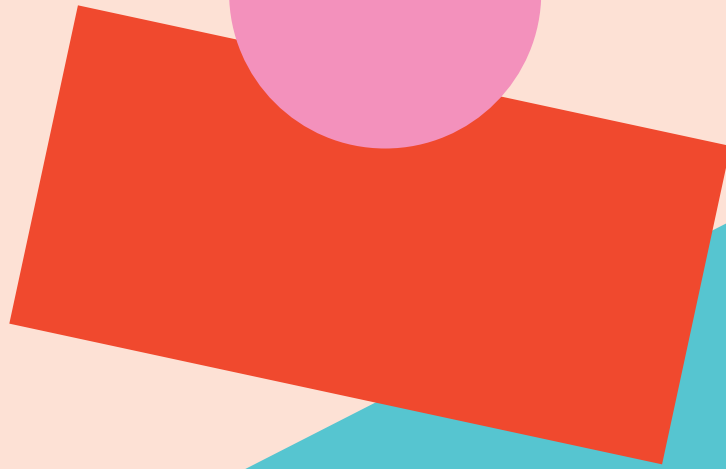
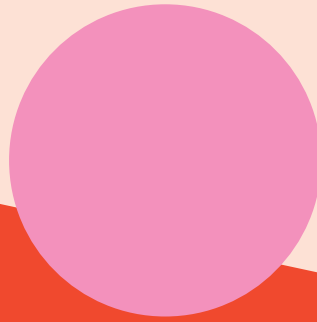
**Sous-total actif net** 2 991 170 2 893 325

**Total** 4 493 717 3 759 095

## Montants encaissés au cours de l'année suite à nos différentes activités 2025 (\$) 2024 (\$)

Activités	995 632	812 390
Dons	222 553	167 297
Apports encaissés reportés	617 708	216 924
Revenus de placements	236 124	250 999

**Total** 2 072 017 1 447 610



# Ensemble pour notre santé



Hôpital Pierre-Le Gardeur  
911, montée des Pionniers, bur. B1-024  
Terrebonne (Québec) J6V 2H2

89268 3079 RR0001

450 654-7525, P.21 115  
info@fondationssl.ca  
fondationssl.ca

